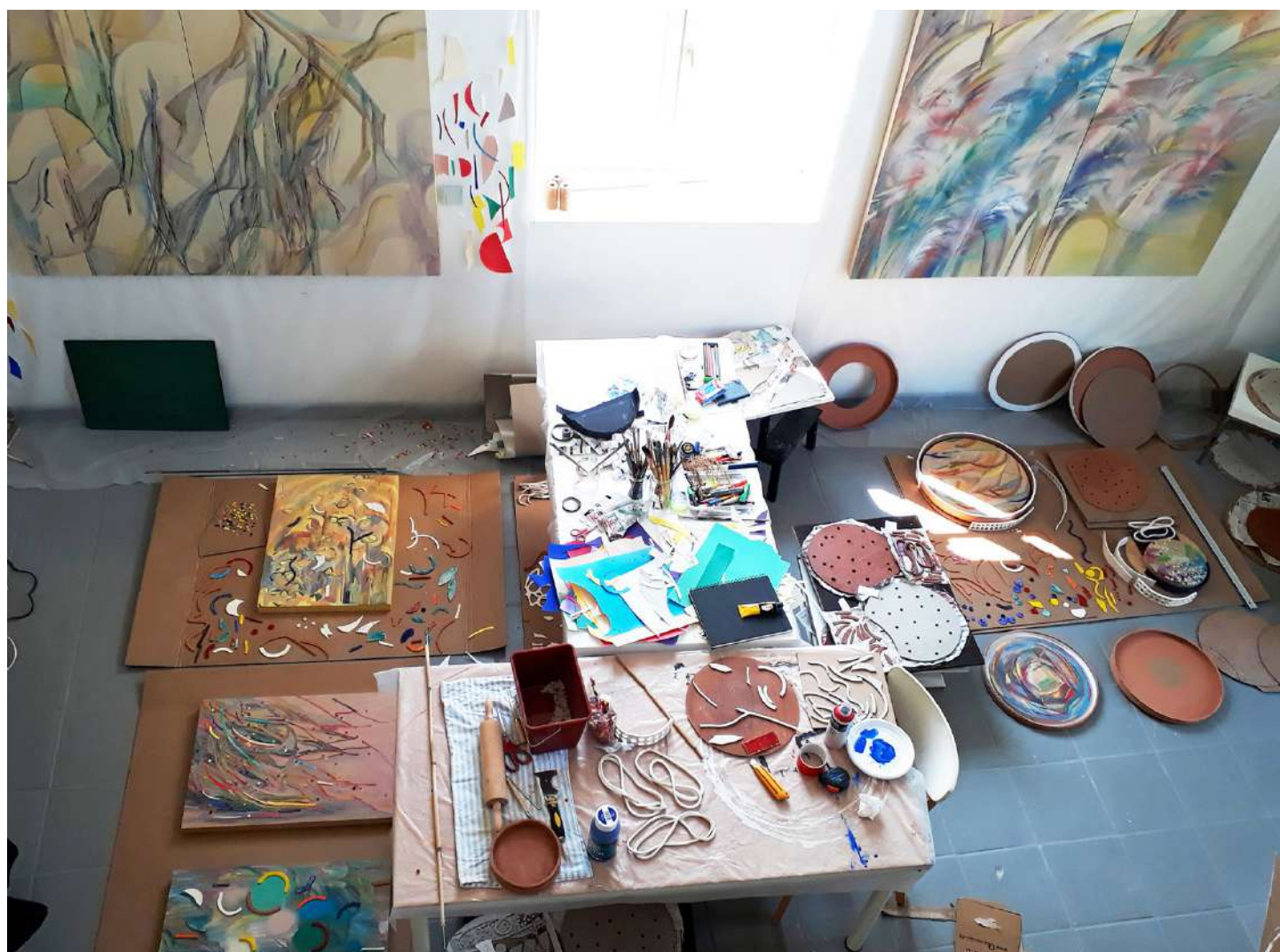


Lise Roussel

dda-auvergnerhonealpes.org/lise-roussel



Vue d'atelier, résidence à Moly-Sabata, 2019



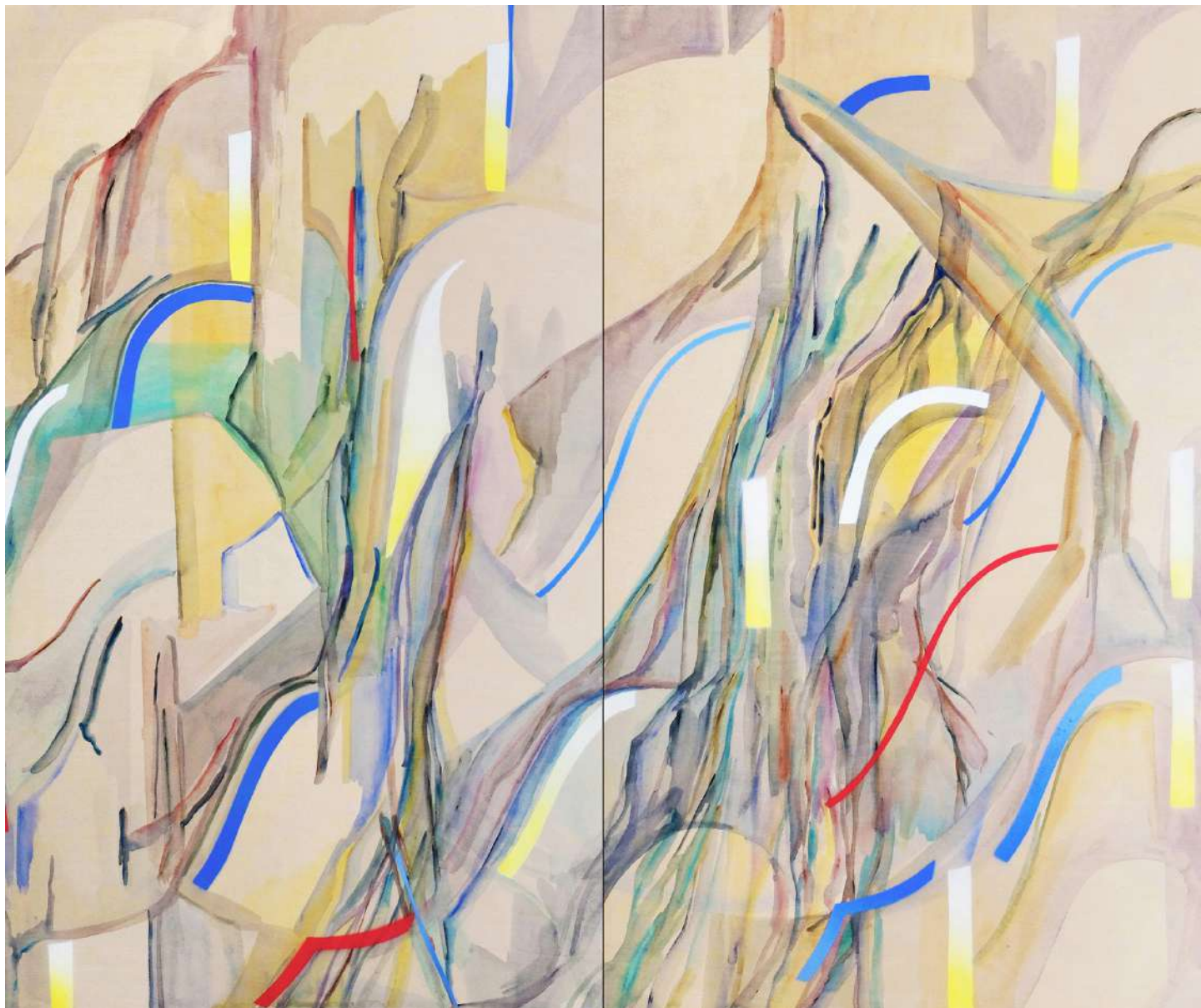
Mascaret, 2019
Acrylique et terre cuite sur bois, faïence engobée
Diamètre 55 cm, épaisseur 4 cm



Le fleuve, 2019
Acrylique sur bois, diptyque, 120 x 160 cm

9 Kilomètres / 2019

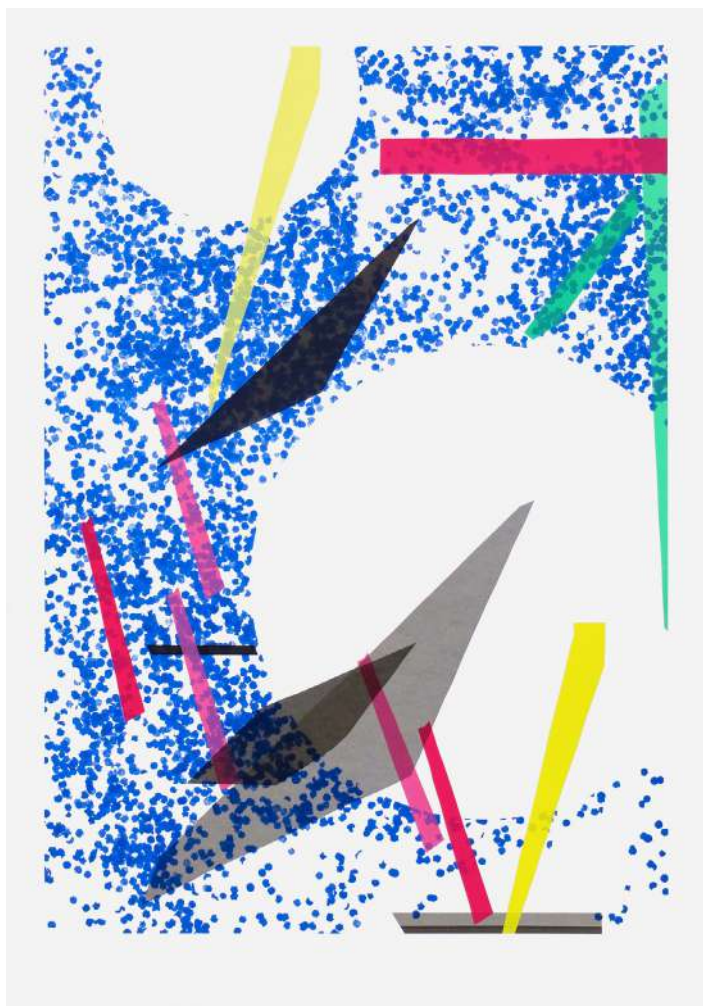
- Exposition, Moly-Sabata / Fondation Albert Gleizes, Sablons



Le fleuve, 2019
Acrylique sur bois, diptyque, 120 x 160 cm

9 Kilomètres / 2019

- Exposition, Moly-Sabata / Fondation Albert Gleizes, Sablons



Trouble-fête I



Trouble-fête II

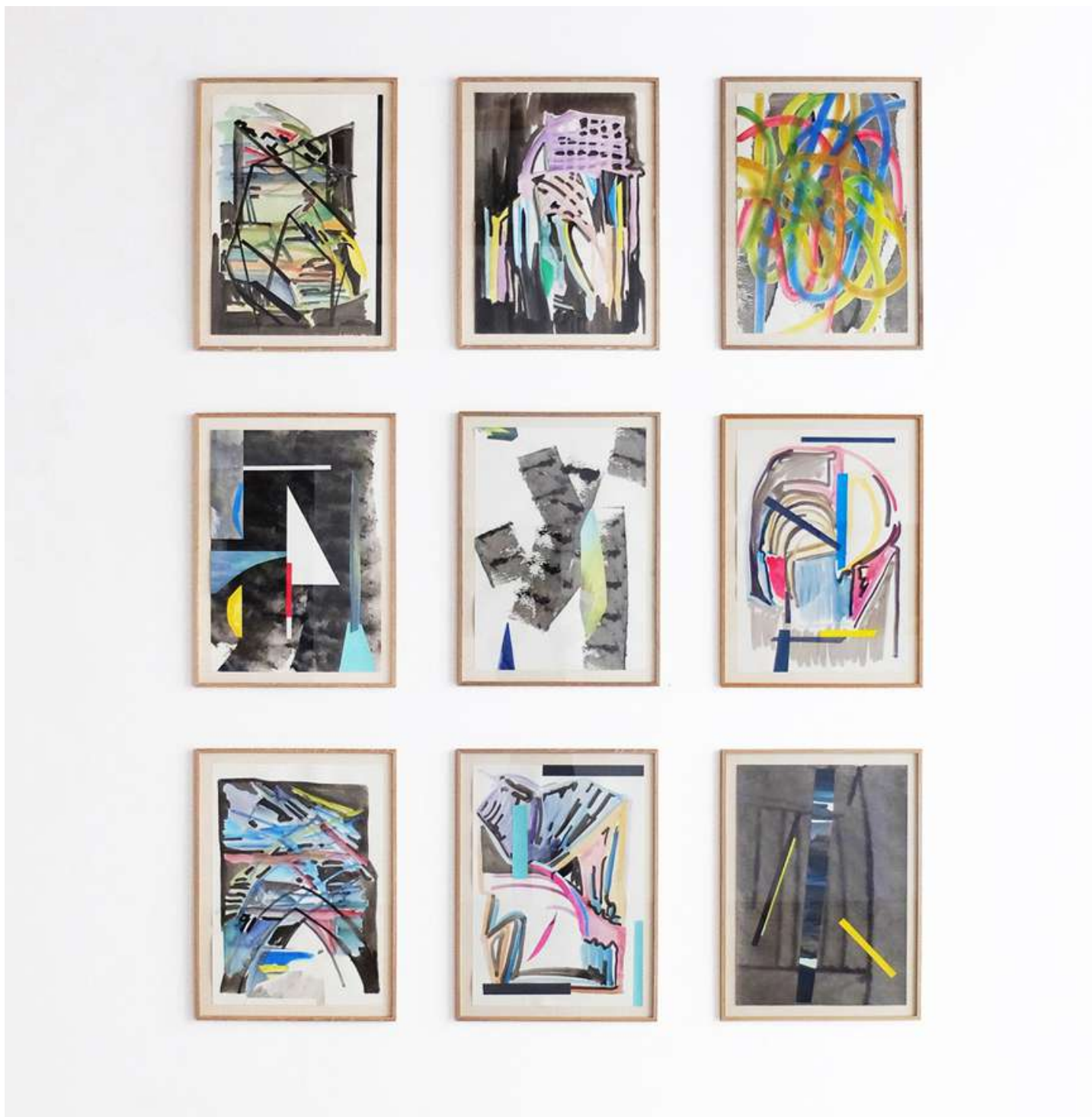
TROUBLE-FÊTE / 2018

- Série de 3 sérigraphies, 100 x 70 cm
- 11 couleurs sur papier Rivoli 300 gr
- 25 exemplaires numérotés et signés



CLARTÉ(S) / 2018

● Exposition, Galerie B+, Lyon
Gouaches sur papier, 51 x 35,5 cm



PRISMES / 2016

● Exposition *Le vent souffle où il veut*, Galerie Françoise Besson, Lyon, 2017
Technique mixte et collage sur papier, 59,4 x 42 cm



NEW DEAL / 2016

● Exposition *À bords perdus*, Galerie Françoise Besson, Lyon
Acrylique, encre de sérigraphie, collages papier, agrafes
et clous sur bois, 29 x 23 cm environ



CMJN 2 (Cyan Magenta Jaune Noir), 2015
Acrylique, encre de Chine et collages sur papier, épingles et bois, 147 x 180 cm
Avec des sculptures de David Décamp et Mathieu Le Breton

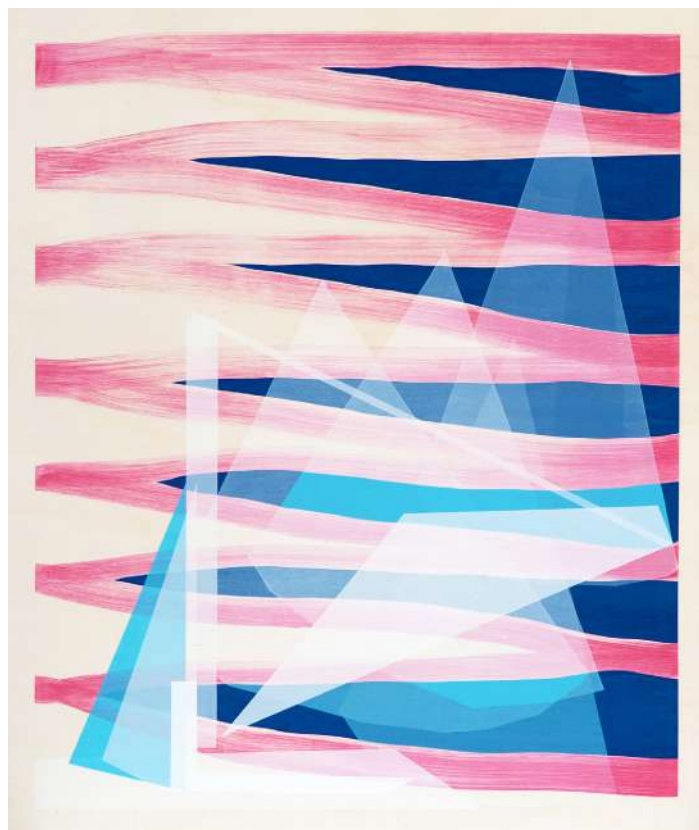
À BORDS PERDUS / 2016

● Exposition, Galerie Françoise Besson

Une figure célèbre de topologie, le ruban de Möbius, nous aidera peut-être à comprendre comment s'effectuent passage et mouvement dans les peintures de Lise Roussel. Ce fameux ruban ne possède qu'une seule face contrairement au ruban classique qui en présente deux. Tout se passe ici sur une seule et même surface. Il n'y a rien à l'envers des papiers peints ou collés de Lise Roussel : nulle signification précise, nul affect déterminé, nulle représentation affirmée...

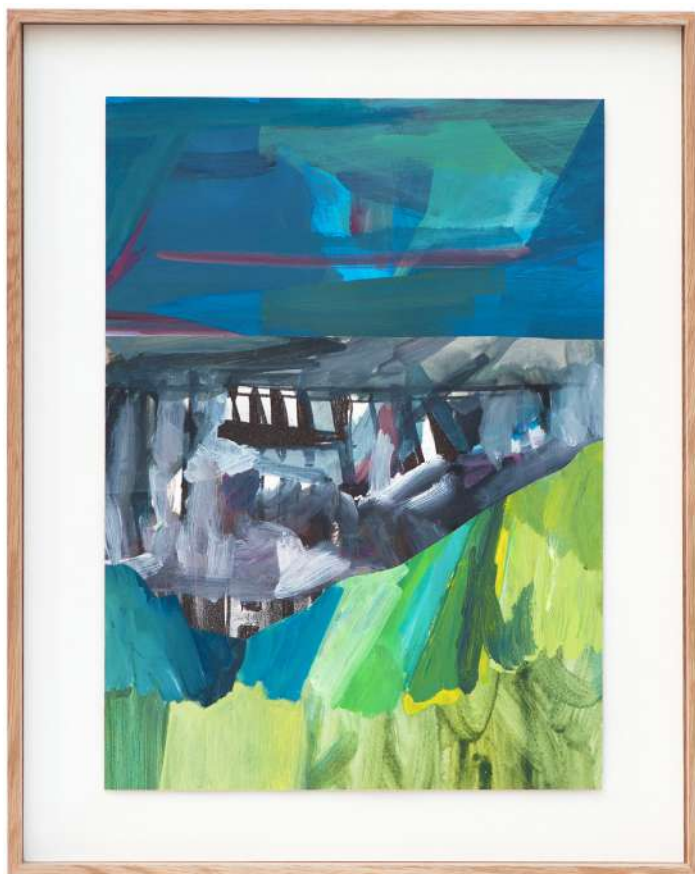
Ou, pour être encore plus précis : dans le trajet du doigt sur le ruban de Möbius, comme celui du pinceau sur le papier, l'envers prolonge et se confond avec l'avant dans un continuum spatial, dans un basculement insensible, imperceptible. [...]

Extrait du texte *Passages*, par Jean-Emmanuel Denave, 2015



PANORAMA / 2015

- Série de sérigraphies sur bois, 92 x 77 cm
18 exemplaires uniques



LITHOS / 2014

- Série de lithographies, technique mixte et collage sur papier



No Man's Land, 2012
Acrylique sur papier, 225 x 315 cm

NO MAN'S LAND / 2011–2012

- Exposition, La Résidence, Dompierre-sur-Besbre, 2012

Derrière chaque coup de pinceau, il y a un geste. Comme derrière chaque peinture, il y a un peintre. Le peintre ne se cache pas, il ne le peut pas, puisque c'est son corps qui donne corps à la peinture. Les coups de brosse de Lise Roussel sont visibles, lisibles, identifiables immédiatement. On suit le geste, le glissement des poils chargés de couleur sur la feuille de papier. C'est comme une trace, une empreinte, un vestige définitif du passage fugitif de la main. La peinture est un acte, avant que d'être une image. L'image, étymologiquement, c'est l'effigie des morts. L'image est un fantôme de la réalité. Le paysage est une invention des peintres. C'est le nom qu'ils donnèrent, à partir du XVI^e siècle, aux morceaux de nature idéalisée qu'ils

représentaient sur leurs tableaux. Si Lise Roussel peint des paysages, c'est au sens initial de ce mot-là. Montagnes, lacs, bords de mer et silhouettes d'architecture : c'est notre mémoire des choses, notre expérience du monde, qui nous pousse à interpréter presque mécaniquement ces peintures comme des paysages. En vérité, chez Lise Roussel, la peinture est inaugurale : geste fondateur prolongé par de la couleur. De ce recouvrement du papier par de la peinture naissent des formes vagues, que l'artiste appuie évasivement, allusivement. [...]

Extrait du texte *La peinture est toujours neuve*, Jean-Louis Roux, Les Affiches, mai 2013



NATURE ORDINAIRE / 2010

● Série de 30 pièces, technique mixte sur papier
Environ 14 x 30 cm



Résidence #2 / 2010

● L'Usine Utopik, Tessy-sur-Vire
Peintures à l'huile

Promenade avec vue, 2019

● Par Virginie Retornaz

Un atelier avec vue sur le Rhône, à Moly-Sabata, ça ne laisse pas indifférent. Lise Roussel a installé sa table de travail de façon à plonger le regard dans les ondulations du Rhône et le balancement des roseaux qui parsèment le rivage. Les remous de l'eau, tantôt d'un vert profond, tantôt d'un noir épais, selon la météo, et le mouvement de ces hautes tiges souples, l'ont bercée jusqu'à l'entêtement tout au long de sa résidence de février à avril 2019.

Durant son séjour à Moly-Sabata, passant du cycle de l'hiver au cycle du printemps, Lise a marché le long de ces rives, observant les mouvements du fleuve, rapportant de ses promenades des brassées de roseaux. De la fenêtre de son atelier, elle a vu monter et descendre la lune, se lever et se coucher le soleil, au-dessus du fleuve : les astres l'ont emportée dans leur rotation, lui inspirant des lignes courbes et les formats ronds des tondos.

Il y a eu aussi la rencontre avec Jean-Jacques Dubernard, qui a ouvert à Lise Roussel les portes de la poterie des Chals, à Roussillon. Avec la terre, Lise a trouvé une nouvelle alliée à sa peinture, comme pour la renforcer, la soutenir, tel le roseau face au vent. Des formes circulaires en bois sont enchâssées dans un plateau en terre cuite, traité à l'engobe. Ces tondos, de l'italien *rotondo* (format rond connaissant son apogée durant la Renaissance), accueillent les motifs qui caractérisent la peinture de Lise Roussel : tracés libres ou géométriques, collages et pochoirs s'assemblent en de souples compositions gleiziennes, rappelant la fluidité de l'eau, la flexibilité des roseaux.

Et là, devant la fenêtre du pavillon, il y a cette plage avec toujours la vue sur le Rhône, quasiment identique à celle de l'atelier. Et les roseaux jaillissent de la terre, cuite celle-ci, comme ceux jaillissant des alluvions juste en face.

Ce mouvement de lévitation puis de glissement de la fenêtre vers la rive naturelle qui s'étend au-dehors n'est pas sans rappeler le mascaret, ce phénomène naturel propre aux eaux fluviales, régi par la Lune. La peinture de Lise Roussel, avec ses vagues en apparence tranquilles, serait-elle sous influence de la Lune ?

Lise Roussel

Née en 1983

Vit et travaille à Oullins (Rhône)

• CONTACTS

www.liseroussel.com

liseroussel@gmail.com



Voir La fiche en Bref en ligne

www.dda-auvergnerhonealpes.org



Voir le CV en ligne

www.dda-auvergnerhonealpes.org



Lire les textes en ligne

www.dda-auvergnerhonealpes.org

documents d'artistes

auvergne — rhône — alpes

Documentation et édition en art contemporain

Artistes visuels de la région Auvergne-Rhône-Alpes

www.dda-auvergnerhonealpes.org

info@dda-ra.org