

documents d'artistes

auvergne — rhône — alpes

MATT COCO

Née en 1974

Vit et travaille à Lyon

<http://www.dda-ra.org/MATT-COCO>

Créé le 20/04/21



Fantôme, 2011-2016

Vue de l'exposition *Through the listening glass*, Total Museum of Contemporary Art, Séoul, 2016

Photo : © Yann Lévy

<https://mattcocohello.wordpress.com>

mattcoco@wanadoo.fr

MATT COCO

Index des œuvres [extrait]

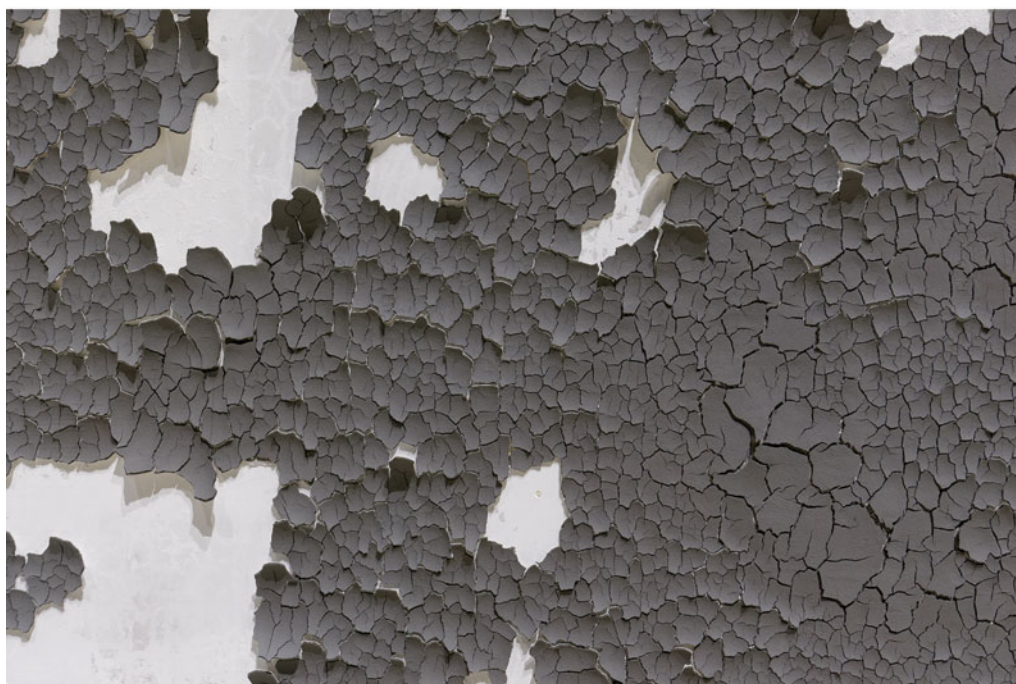


Fantôme, détail, 2016

Vue de l'exposition *Through the listening glass*, avec le GRAME de Lyon, Total Museum of Contemporary Art, Séoul
Photo : © Yann Lévy

Le lieu avant la danse, vidéo, 2016

Vue de l'exposition *Listening to transparency*, avec le GRAME de Lyon, Kiswire Museum, Busan, Corée du sud, 2017
Photo : © Yann Lévy



Boustrophédon, 2018

Vue de l'exposition en duo avec Yann Lévy, Hong-Ti Art Center, Corée du Sud

Fantôme, partition des fonds, détail, 2018

Argile noire de Corée, environ 15 x 3 m

Photo : © Yann Lévy

MATT COCO
Index des œuvres [extrait]



In caso di nebbia, 2017

Vue de l'exposition en Résonance avec la Biennale de Lyon, La Halle - Centre d'art, Pont-en-Royans

Sans titre, 2017

Silicone, système de fixation

MATT COCO
Index des œuvres [extrait]



***Suggestion de présentation**, 2010
Vue de l'exposition au Centre d'art de Vénissieux
Photo : © Yves Ricard - Ville de Vénissieux

Sans titre, 2010
Dessins et plans préparatoires

MATT COCO
Index des œuvres [extrait]



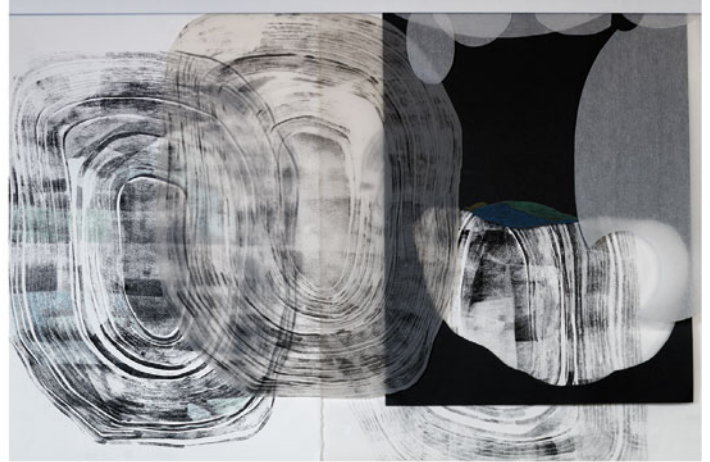
Décollement léger de la réalité, 2017

Empreintes à la poudre de céramique

Vues de l'exposition collective *Comme les chutes d'eau déjà tremblent dedans la source*, Centre d'art de Vénissieux

MATT COCO

Index des œuvres [extrait]



DESSINS - en cours

Sans titre, 2014

Pierre noire sur papier Canson, 100 x 130 cm

Vue d'atelier

-

La précieuse poussière qu'ils ramèneront chez eux, 2020

Divers papiers et impressions, encre, dimensions variables

Vue d'atelier

-

Radiographie des murs, 2014-2018

Lignes de crayon sur mur ou papier, dimensions variables

Vue d'atelier

-

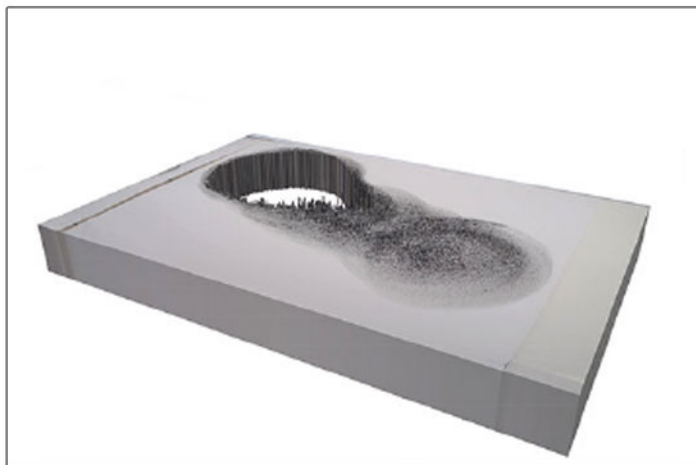
Décollement léger de la réalité, 2019

Projet d'installation

Vue d'atelier

MATT COCO

Index des œuvres [extrait]



Bicoque de limon, elle brûlait ou elle fondait pour un rien, 2019-2020

Céramiques, aquarelle et fluo, dimensions variables et encre de chine et fluo sur papiers et cartons divers, dimensions variables
Vues d'atelier

Empreintes & Interprétations, 2016-2018

Encre à linogravure sur papier, dimensions variables, 2017 et dessin 3D

MATT COCO

Index des œuvres [extrait]



***Conte d'une fille perdue*, 2013**

Œuvre sonore, 105'

Réalisée en partenariat avec Le GRAME Centre de Création Musicale, dans le cadre d'une résidence à Moly-Sabata, Fondation Albert Gleizes, Sablons, pour l'exposition *Manigances* au POCTB, Orléans

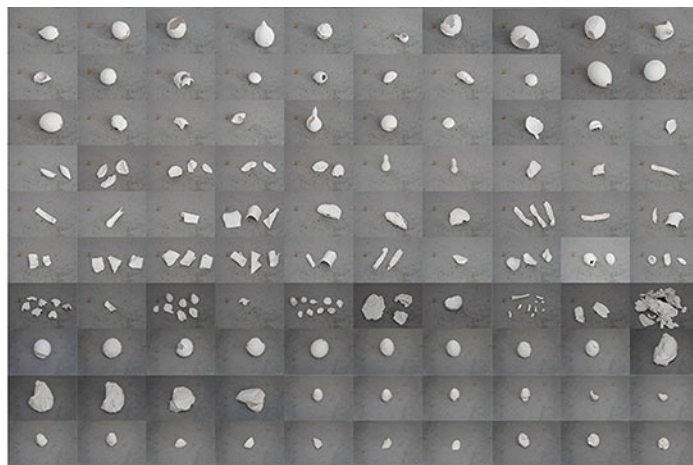
Avec les interviews de Raphaël Boissy, Laurence Cathala, Yann Lévy, Damir Radovic et Lucja Ramotowski-Brunet

***Un livre des merveilles, conte n°3*, 2014**

Vue de l'exposition à la galerie Cave Canem, Budapest

MATT COCO

Index des œuvres [extrait]



Résidence La Factatory, Lyon, 2015-2016

Résidence Langage Plus, 2013

Centre d'Art Langage Plus, en collaboration avec Les Pépinières Européennes pour la jeune création, Alma, Québec

Textes ci-dessous :

Statement, Matt Coco, 2020

Autres textes dans le dossier :

Texte de Ji Yoon Yang, 2018 (En)

Texte de Guilia Turati, 2017

Texte de Franck Fontaine, 2014

Texte de Lélia Martin-Lirot, 2010

À un moment donné, Marlène Girardin, 2010

Statement de Matt Coco, 2020

Je conduis une recherche ouverte dans différents champs de l'installation, qui emprunte à d'autres disciplines leurs lexiques, procédés et formes. D'abord attirée par une matière, un lieu ou un événement, je développe une expérimentation en constante évolution, prenant temporairement forme au moment de l'exposition.

Certaines pièces sont considérées comme des partitions graphiques ou spatiales. J'entends par "partition" la possibilité d'une écriture, une œuvre matrice qui donne naissance à un carambolage formel infini et génère des événements, objets, sons... L'ensemble des éléments qui composent l'espace peut être appréhendé comme un langage à interpréter, sous-entendu par fracas, ruptures, glissements, pressions, frottements...

Mon travail se positionne également en réponse au lieu qui le reçoit. Je m'imprègne de l'histoire du site, de ses caractéristiques acoustiques, géologiques ou architecturales, afin d'y trouver le matériau qui va modeler de nouvelles pièces ou réactualiser de plus anciennes. Je cherche à établir une relation paysage / langage et je m'interroge sur la manière dont le contexte peut générer un type d'écriture, un ensemble de codes communicationnels ou de représentations spatiales.

La catastrophe naturelle ou humaine constitue parfois un point de départ. Considérée comme rupture ou changement de direction, elle peut aussi bien être un commencement qu'une fin. Je cherche à transposer ce moment de défaillance du réel en objet poétique. Le temps intervient comme processus de construction (apparition, dépose, superposition) ou à l'inverse de déstructuration (effacement, délitement) et se caractérise par l'actualisation de pièces au fur et à mesure de leur présentation et par la stratification des interventions.

J'utilise régulièrement le procédé de l'empreinte, prélevée avec une matière (céramique, silicone, latex, terre, tissu...), graphique (traits, frottages), ou encore sonore. Ce geste confère à l'objet un statut hybride combinant la reproduction, l'existence des contraires et la possibilité d'un écart différentiel. Un système où le lieu, l'événement et le temps coexistent.